

2020학년도 대비 중등학교교사 임용후보자 선정경쟁시험

미 술

제 1 차 시 험	2 교 시 전 공 A	12 문 항 40 점	시 험 시 간 90 분
-----------	-------------	-------------	--------------

수험생 유의 사항

- 문제지와 답안지의 전체 면수와 인쇄 상태를 확인하십시오.
◇ 답안지는 2면입니다.
- 답안지 모든 면의 상단에 컴퓨터용 사인펜을 사용하여 서명과 수험 번호를 기재하고, 수험 번호를 해당란에 '●'로 표기하십시오.
◇ '●'로 표기한 부분을 수정하고자 할 경우에는 반드시 수정 테이프를 사용해야 합니다.
- 답안의 초안 작성은 문제지 여백을 활용하십시오.
- 각각의 문항에 대한 답안은 해당 문항의 답안 란에 작성하십시오.
◇ 답안지에는 문항 내용을 기재하지 않습니다.
- 답안은 지워지거나 번지지 않는 동일한 종류의 검은색 펜을 사용하여 작성하십시오.
◇ 연필이나 사인펜 종류는 사용할 수 없습니다.
- 필요한 경우 세로 선을 그어 해당 문항의 답안 란을 다단으로 구분하고 답안을 작성하십시오.
- 답안을 수정할 때에는 반드시 두 줄(=)을 긋고 수정할 내용을 작성하십시오.
◇ 수정 테이프 또는 수정 액을 사용하여 답안을 수정할 수 없습니다.
- 답안의 특정 부분을 강조하기 위한 밑줄이나 기호 등 문항에 대한 답안 내용 이외의 것은 일절 표시하지 마십시오.
- 다음에 해당하는 답안은 채점하지 않으니 유의하십시오.
◇ 다른 문항의 답안 란에 작성한 부분(문항 번호를 임의로 수정하거나 맞바꿔 작성한 부분을 화살표로 표시하는 경우 등 포함)
◇ 답안 란 이외의 공간(옆면, 뒷면 등)에 작성한 부분
◇ 내용이 지워지거나 번지는 등 식별이 불가능한 부분
◇ 연필로 작성한 부분, 수정 테이프 또는 수정 액을 사용하여 수정한 부분
◇ 개인 정보를 노출하거나 암시하는 표시(성명 및 수험번호 기재란 제외)가 있는 답안지 전체
- 답안지 교체가 필요한 경우에는 답안 작성 시간을 고려하십시오.
◇ 종료종이 울리면 답안을 일절 작성할 수 없으며, 답안지 교체 후에는 교체 전 답안지를 폐 답안지로 처리합니다.
- 시험 종료 전까지 답안 작성을 완료하십시오.
◇ 시험 종료 후 답안 작성은 부정행위로 간주합니다.
- 답안을 작성하지 않은 빈 답안지에도 성명과 수험 번호를 기재 • 표기한 후, 답안지를 모두 제출하십시오.
- 위의 사항을 위반하여 작성한 답안은 채점 시 불이익을 받을 수 있습니다.

※ 시험이 시작되기 전까지 표지를 넘기지 마시오.

2020학년도 대비 중등학교교사 임용후보자 선정경쟁시험 6월 모의고사

미 술

수험번호 : () 성 명 : ()

1차 시험	2교시 전공 A	12문항 40점	시험 시간 90분
-------	----------	----------	-----------

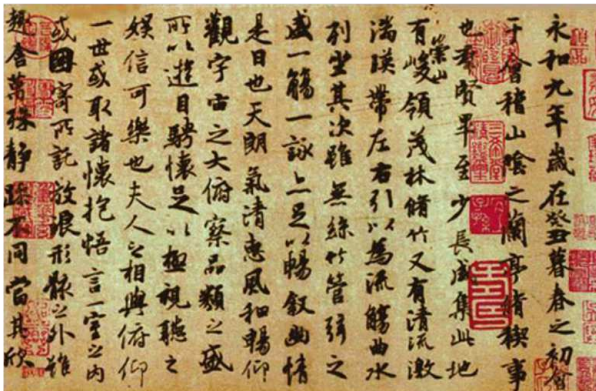
- 문제지 전체 면수가 맞는지 확인하십시오.
- 모든 문항에는 배점이 표시되어 있습니다.
- 별첨 컬러 도판을 참고하십시오.

1. 다음은 슈타이너(Steiner)의 이론에 대한 설명이다. () 안에 공통으로 들어갈 용어를 쓰시오. [2점]

- 슈타이너가 제시한 발도르프 학교 프로그램 중에서 () 은/는 그리스어의 ‘이름답다’와 ‘리듬’의 뜻이 합쳐진 단어이다. 일종의 신체 움직임으로 마치 체조 또는 무용과 같다.
- () 은/는 감각에서 사고로, 사고에서 온몸의 감각으로 순환되는 것을 중시하기 때문에 지식이나 개념이 몸과 마음을 통해 아동 자신의 것으로 만들어지게 하여야 하는데 이를 위한 하나의 방안이다.

2. 다음은 한문 서체에 대한 설명이다. () 안에 공통으로 들어갈 용어를 쓰시오. [2점]

[별첨 컬러 도판 참고]



<난정서>, 부분

- () 은/는 후 한 때 유덕승이 완성한 것을 위나라 초기에 종요와 호소가 계승한 것이다.
- () 은/는 서체의 발달 과정에서 보면 예서에서 초서가 생겼는데, 초서를 읽는 것이 너무 어려워서 다시 예서로 환원하려는 과정에서 발생했다.
- () 은/는 ‘중용’이 서체의 특징이다. 지나치게 엄격하거나 방종한 것을 삼가고, 획과 획의 필순에 따른 연결성을 터득해야 한다.
- () 은/는 남북조시대 동진의 왕희지가 쓴 《난정서》가 가장 대표적인 작품이다.

3. (가)와 (나)에 해당하는 드로잉 기법의 명칭을 쓰시오. [2점]

[별첨 컬러 도판 참고]

(가)



(나)

인체나 동물 근육의 움직임을 연구하기 위해 피부밀이나 근육의 노출된 상태를 그린 드로잉이나 판화, 조각 등을 일컫는다.

4. 다음 작품과 설명을 참고하여 ㉠, ㉡에 들어갈 표현 기법의 용어를 순서대로 쓰시오. [2점] [별첨 컬러 도판 참고]



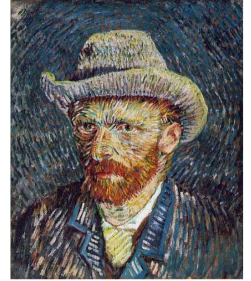
주숙중, <산수화>, 원대

석도(石濤)는 <화어록>에서 산수화의 '경계를 나누는 것'을 제시하였다. 이른바 (㉠)이라는 것은 1층에는 땅을, 2층에는 나무를, 3층에는 산을 그리는 것을 가리킨다. 이른바 (㉡)이라는 것은 '경치는 아래에 그리고 산은 위에 그리는 것을 말한다. (㉠), (㉡)은/는 고대의 산수화 가운데 나타난 구도의 일종이며, 법칙은 아니다. 아래에는 땅이 있고, 가운데는 나무가 있으며, 위에는 산봉우리가 있다.

5. 다음 (가), (나) 작품과 설명을 참고하여 <작성 방법>에 따라 서술하시오. [4점] [별첨 컬러 도판 참고]



(가) 볼프 포스텔



(나) 고흐

- (가)는 볼프 포스텔(Wolf Vostell)의 작품이다. 볼프 포스텔은 플럭서스 그룹의 공동 발기자로도 활동하였으며 체험적 저서 《해프닝-플럭서스, 팝아트, 누보레알리즘》을 쓰기도 하였다.
- (나)는 반 고흐의 작품이다. 자화상의 배경에는 물감을 두텁게 사용하는 임파스토와 함께 물감과 붓을 이용하는 (㉠) 기법이 사용되었다.

<작성 방법>

- (가) 작가가 대표적으로 사용하는 기법 명칭과 개념, 기법을 사용하는 의도를 서술할 것.
- (나)의 ㉠에 들어갈 용어를 쓰고, 그 방법을 서술할 것.

6. (가)는 에칭 판화의 한 기법에 관한 설명이고, (나)는 이 기법의 제작 과정을 10단계의 제작 과정으로 구분한 것이다. 이 판화 기법에 관하여 <작성 방법>에 따라 서술하시오. [4점]

(가)

- ()은/는 금속 박판 상에 감광성 레지스트(포토 레지스트)를 부착시켜 사진적인 수법을 이용하여 에칭하는 것을 말한다.
- ()은/는 인쇄제작 기술에서 시작된 것으로, 프린트 배선기판, 금속 부품의 제조에 이용되고 있다.

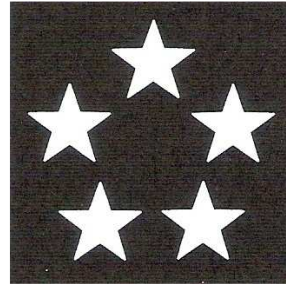
(나)

순서	제작 과정
1	이미지 제작. OHP에 전사
2	동판준비
3	㉠
4	동판 건조
5	㉡
6	현상(노광에 의해 감광막의 유제막(乳劑膜) 속에 생긴 잠상(潛像)을 가시(可視)의 상(像)으로 만드는 일.)
7	핫플레이트 위에 판 올려서 열처리. 이미지 교착
8	㉢
9	부식 후 신나 등 석유 제품으로 세척
10	인쇄

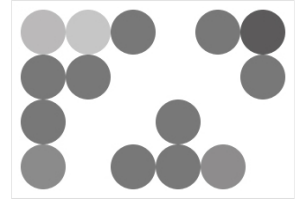
— <작성 방법> —

- (가)의 빈칸에 공통으로 들어갈 용어를 기입할 것.
- (나)의 ㉠, ㉡, ㉢에 해당하는 제작 과정을 순서대로 서술할 것.

7. 다음은 시지각의 원리에 관한 자료이다. (가), (나)에 나타난 형태지각의 원리 명칭과 설명을 순서대로 서술하시오. [4점]



(가)



(나)

8. 다음 2015 개정 미술 창작 과목에 대한 교육과정 문서의 일부이다. 이를 참고하여 <작성 방법>에 따라 서술하시오. [4점]

가. 내용 체계			
영역	핵심 개념	일반화된 지식	내용 요소
표현 계획	㉠	주변의 대상, 개인의 경험, 사회 현상 등을 탐색하여 주제를 설정하고, 다양한 정보와 자료를 수집하여 주제를 구체화한다.	㉡
			㉢
표현 계획	설계	다양한 방법을 활용하여 주제와 관련된 아이디어를 시각화하고, 주제에 적합한 제작 과정을 계획한다.	아이디어 시각화
			제작 과정 조직

...(중략)...

나. 성취기준
(1) 표현 계획

[12미창01-02] 자신의 내면, 사회적 현상에 대한 느낌과 생각을 표현 주제로 구체화할 수 있다.

...(하략)...

<작성 방법>

- ㉠, ㉡, ㉢에 들어갈 용어를 순서대로 제시할 것.
- 성취기준 [12미창01-02]을 달성하기 위한 교수·학습방법 및 유의사항에 해당하는 주요 내용을 서술할 것.

9. 다음은 아이스너(Eisner)가 제시한 미술교육방법론에 대한 설명이다. 내용을 참고하여 <작성 방법>에 따라 서술하시오. [4점]

- 스탠포드 대학에서 미술 교육과정의 단원과 영역 개발을 목표로 시도된 ㉠ ‘이 프로젝트’은 미술과의 교육과정을 개발하여 공식적으로 문서화 하였다는 면에서 그 의의를 지닌다.
- 이 프로젝트의 기본 전제에 대하여 아이스너는 다음과 같이 제시하고 있다.
첫째, 미술교육과정에는 (㉡), 비판적, 생산적인 면이 포함되어야 한다.
둘째, 교육과정 내용은 단계적으로 형성한다.
셋째, 시각적인 미술학습 자료를 개발하여 적용한다.
넷째, 단원마다 장마다 (㉢)의 절차나 방법을 개발하는 데 역점을 둔다.
- 이 프로젝트는 미술학습 영역의 설정을 바탕으로 개념과 원리를 끌어내며 목표, 이론적 근거, 동기유발, 학습활동, 평가절차, 필요한 자료 등을 그 체제의 요소로 하였다.

<작성 방법>

- 밑줄 친 ㉠의 ‘이 프로젝트’에 해당하는 명칭을 서술할 것.
- 밑줄 친 ㉠의 특징을 ‘교육과정 제시 목적’과 관련지어 서술할 것.
- 빈칸 ㉡, ㉢에 들어갈 내용을 순서대로 서술할 것.

10. 다음은 조선 시대 조영석의 풍속화 작품이다. 작품을 참고하여 <작성 방법>에 따라 서술하시오. [4점]

[별첨 컬러 도판 참고]



조영석

<작성 방법>

- 조선 시대 풍속화의 전개 과정과 주제를 전기와 후기로 나누어서 서술할 것.
- 조선 시대 후기 풍속화의 화법을 서술할 것.
- 조선 후기 풍속화와 서민 문화의 출현 배경을 사회적 측면에서 서술할 것.

11. (가)는 르네상스 회화, (나)는 바로크 회화이다. 작품을 참고하여 <작성 방법>에 따라 서술하시오. [4점]

[별첨 컬러 도판 참고]



(가)

라파엘로, <성모자>, 1507



(나)

루벤스, <프로메테우스의 납치>, 1618

<작성 방법>

- 바로크라는 용어의 의미를 쓰고, 바로크 미술의 특징에 대한 뵐플린의 주장을 2가지 서술할 것.
- (가)와 비교하여 (나) 작품이 갖는 특징을 '양식의 차이' 측면으로 서술할 것.

12. 다음은 발터 벤야민과 관련된 사진과 설명이다. 사진 작품과 설명을 참고하여 <작성 방법>에 따라 서술하시오. [4점] [별첨 컬러 도판 참고]



아우구스트 잔더, <제빵사>

- 기술복제시대의 예술작품(Das Kunstwerk im Zeitalter seiner technischen Reproduzierbarkeit)은 1892년 독일에서 태어난 철학자 발터 벤야민의 작품이다.
- 벤야민의 주장과 관련하여 1895년 루미에르 형제가 현대식 카메라의 원형이라고 할 수 있는 촬영 장비를 개발하였다. (㉠)라는 이름의 이것은 에디슨이 개발했던 것보다 100분의 1의 무게를 가졌으며 이를 통해 본격적인 영상의 사조가 등장했다고 해도 과언이 아닐 만큼 영화사에 커다란 한 획을 긋는다.
- 아우구스트 잔더의 사진 작품은 발터 벤야민이 주장한 기술복제시대에 가장 적합한 사진이라고 옹호하였다.

<작성 방법>

- 사진 작품이 속하는 미술 유파 명칭을 기입할 것.
- 빈칸 ㉠에 해당하는 용어를 기입할 것.
- 벤야민이 주장한 기술복제시대의 가장 두드러진 특징을 2가지 서술할 것.

<수고하셨습니다.>